

# sia

schweizerischer ingenieur- und architektenverein  
société suisse des ingénieurs et des architectes  
società svizzera degli ingegneri e degli architetti  
swiss society of engineers and architects

## Rilevamento statistico 2014

### Rilevamento delle spese generali, delle ore di lavoro e delle cifre statistiche d'esercizio

Per la seconda volta dal 2012, la SIA svolge un rilevamento delle spese generali e delle ore di lavoro. Il rilevamento delle cifre statistiche d'esercizio (es. quota del costo del lavoro, cifra d'affari per impiego a tempo pieno) favorisce la trasparenza per spese di prestazione e onorari nel settore della progettazione. Allo scopo di garantire una base più ampia possibile per il rilevamento dati e l'applicazione dei risultati, il rilevamento è sostenuto dalle associazioni partner SIA: FSA, FSAP, FSAI, FSU, IGS, ASPA, SITC e USIC. In futuro il rilevamento si terrà con cadenza biennale. Qui di seguito è riportato il riepilogo degli attuali risultati 2014.

Grazie alla grande partecipazione, il numero di dati che costituiscono la base ha superato quello del 2012 in quasi tutti i settori. Più precisamente, quest'anno sono stati registrati dati per un totale di 6'354 persone (2012: complessivamente 3'924 persone). La valutazione dei dati è stata eseguita sulla base di 215 aziende.

	2014	2012
Architetti	84	77
Ingegneri civili	57	45
Ingegneri rurali e geometri	30	43
Ingegneri in tecnica degli edifici	20	9

Per la prima volta sono stati rilevati separatamente i dati degli architetti paesaggisti, dei pianificatori territoriali e degli esperti ambientali.

## Eseguite il benchmarking e utilizzate il calcolatore online!

La nuova piattaforma online <https://benchmarking.sia.ch> amplia ulteriormente le possibilità di analisi dei risultati del rilevamento. Gli studi di pianificazione che hanno partecipato al sondaggio possono vedere, premendo semplicemente un pulsante, come si posizionano rispetto alla concorrenza e qual è il loro potenziale di sviluppo e di gestione. Il calcolatore online consente inoltre di visualizzare facilmente l'onorario specifico dello studio di pianificazione. Partecipare al prossimo rilevamento statistico 2016 è sicuramente un'occasione da non perdere.

## Desiderate maggiori dettagli?

Per gli studi di pianificazione che non hanno partecipato al rilevamento, consigliamo la soluzione di abbonamento online per l'analisi dettagliata dei risultati:

<https://benchmarking.sia.ch>

Ingenieur-Geometer Schweiz  
Ingénieurs-Géomètres Suisses  
Ingegneri-Geometri Svizzeri



fsai'

fédération suisse des architectes indépendants  
federazione svizzera degli architetti indipendenti  
Verband freierwerbender Schweizer Architekten  
[www.architekt-fsai.ch](http://www.architekt-fsai.ch)



Bund Schweizer Architekten  
Fédération des Architectes Suisses  
Federazione Architetti Svizzeri

usic

Union Suisse des Sociétés d'Ingénieurs-Consultants  
Schweizerische Vereinigung Beratender Ingenieur-Unternehmungen  
Unione Svizzera degli Studi Consulenti d'Ingegneria  
Swiss Association of Consulting Engineers  
Member of FBIC and EFCA

BSLA

Fédération suisse des urbanistes  
Fachverband Schweizer Raumplaner  
Federazione svizzera degli urbanisti

FSU

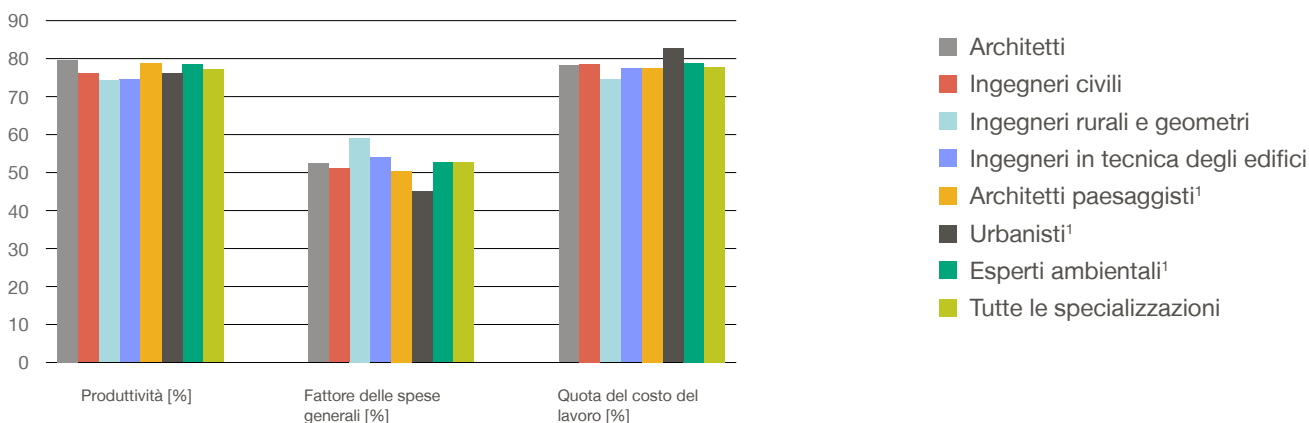
svu  
asep

schweizerischer verband der umweltfachleute  
association suisse des professionnels de l'environnement  
associazione svizzera dei professionisti dell'ambiente  
swiss association of environmental professionals

## Cifre statistiche d'esercizio 2014

Specializzazioni	Uffici valutati	Produttività <sup>2</sup> [%]	Fattore delle spese generali [%]	Cifra d'affari per onorari per impiego a tempo pieno [CHF]	Quota del costo del lavoro [%]
Tutte le specializzazioni	215	76.9	52.4	177'474	77.6
Architetti	84	79.4	52.2	164'025	77.9
Ingegneri civili	57	75.8	50.8	185'054	78.3
Ingegneri rurali e geometri	30	74.1	58.9	177'576	74.2
Ingegneri in tecnica degli edifici	20	74.3	53.7	193'706	77.1
nuovo: architetti paesaggisti <sup>1</sup>	7	78.5	50.2	147'659	77.3
nuovo: urbanisti <sup>1</sup>	<5	75.8	44.9	177'319	82.4
nuovo: esperti ambientali <sup>1</sup>	13	78.2	52.4	172'262	78.6

<sup>1</sup> A causa del numero di partecipanti, le cifre pubblicate per urbanisti, esperti ambientali e architetti paesaggisti non sono da considerarsi sempre rappresentative.  
<sup>2</sup> apprendisti inclusi



## Spiegazioni delle cifre statistiche d'esercizio

**Produttività: [Ore relative ad ordini \* 100] / [Ore di presenza EFFETTIVE]**

La produttività indica il rapporto tra le ore per ordini e le ore di presenza EFFETTIVE.

**Fattore delle spese generali: [Spese generali in % \* 100] / [Salario lordo in %]**

Il fattore delle spese generali indica il rapporto tra spese generali in percentuale rispetto al salario lordo in percentuale.

Il salario lordo equivale sempre al 100%.

**Quota del costo del lavoro:**

**[(Salario lordo più prestazioni sociali + altri costi del personale in %) / [Salario lordo più spese generali in %]**

La quota del costo del lavoro indica il rapporto tra salari lordi, incluse prestazioni sociali e costi del personale in %, rispetto ai salari lordi più le spese generali in % per il fattore 100.

**Cifra d'affari per onorari per impiego a tempo pieno: [Cifra d'affari per onorari] / [Impieghi a tempo pieno]**

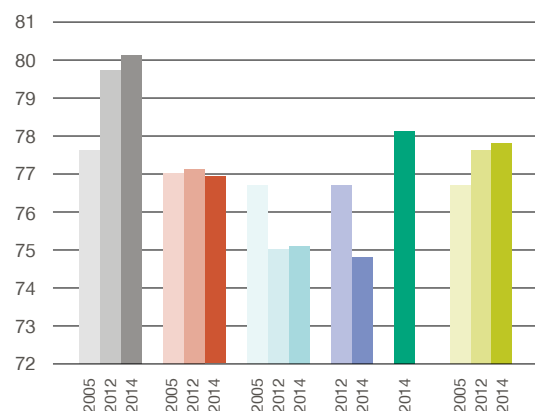
Questo indice permette di calcolare la cifra d'affari conseguita in media da un dipendente. Gli apprendisti vengono ponderati con il 15%.

## Fact 01 Gli architetti hanno nuovamente la produttività maggiore

	Produttività* [%]		
	2005	2012	2014
Tutte le specializzazioni	76.7	77.6	77.8
Architetti	77.6	79.7	80.1
Ingegneri civili	77.0	77.1	76.9
Ingegneri rurali e geometri	76.7	75.0	75.1
Ingegneri in tecnica degli edifici	-	76.7	74.8
Esperti ambientali	-	-	78.1

\* apprendisti esclusi

Anche i risultati di quest'anno confermano dei valori molto elevati per la produttività. In particolare, gli architetti consacrano molte ore alla gestione dei mandati. È stata rilevata una maggiore produttività negli studi medio-grandi, tra 9 e 39 collaboratori, di architettura, di ingegneria civile e di ingegneria in tecnica degli edifici.

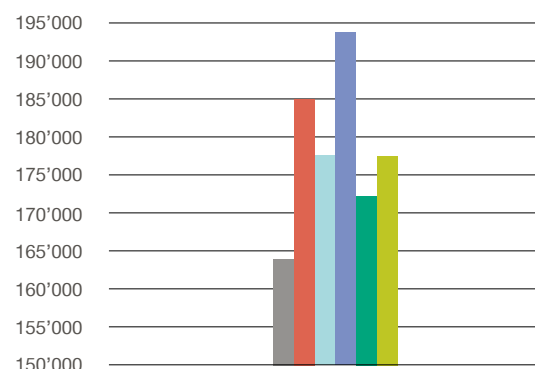


- Architetti
- Ingegneri civili
- Ingegneri rurali e geometri
- Ingegneri in tecnica degli edifici
- Esperti ambientali
- Tutte le specializzazioni

## Fact 02 Gli ingegneri in tecnica degli edifici hanno le cifre d'affari per onorari più alte

	Cifra d'affari per onorari per impiego a tempo pieno [CHF]	
	2012	2014
Tutte le specializzazioni	173'887	174'474
Architetti	161'964	164'025
Ingegneri civili	183'616	185'054
Ingegneri rurali e geometri	179'679	177'576
Ingegneri in tecnica degli edifici	174'657	193'706
Esperti ambientali	-	172'262

Degno di nota è l'elevato valore riscontrato presso gli ingegneri in tecnica degli edifici – in particolare nel raffronto diretto con gli architetti e nel confronto trasversale con il Fact 01 concernente la produttività degli indirizzi professionali. Gli architetti, nonostante la produttività più alta, registrano la cifra d'affari per onorari di gran lunga più bassa.

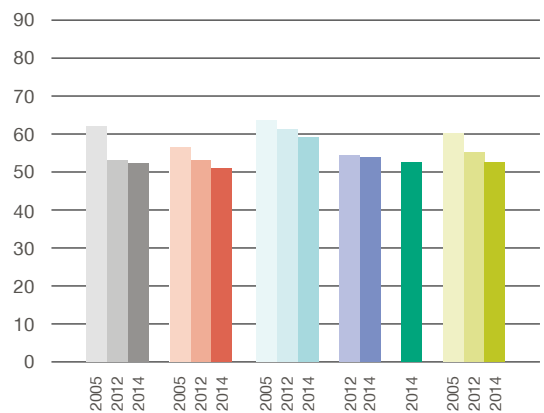


## Fact 03 Il fattore delle spese generali è diminuito

### Fattori delle spese generali [%]

	2005	2012	2014
Tutte le specializzazioni	60.1	52.8	52.4
Architetti	62.0	53.0	52.2
Ingegneri civili	56.5	52.9	50.8
Ingegneri rurali e geometri	63.5	61.1	58.9
Ingegneri in tecnica degli edifici	-	54.2	53.7
Esperti ambientali	-	-	52.4

I fattori delle spese generali si sono ridotti per tutti gli indirizzi professionali, tuttavia non perché le spese generali siano diminuite, bensì a causa del valore superiore della base (ossia i salari lordi).

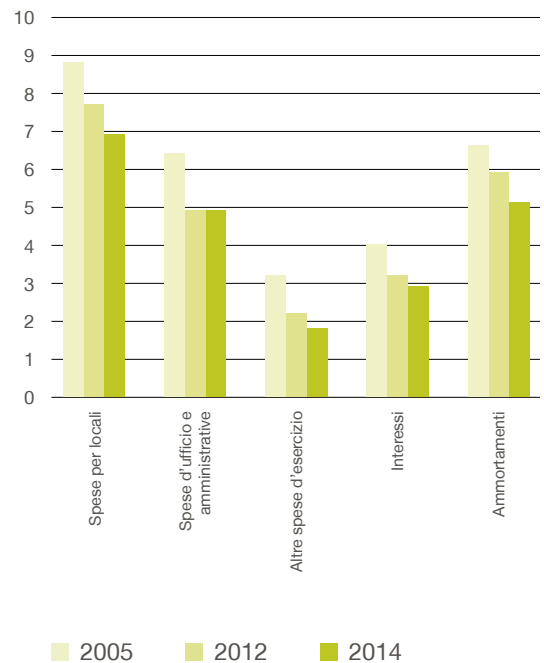


## Fact 04 Minori spese, interessi e ammortamenti per l'ufficio

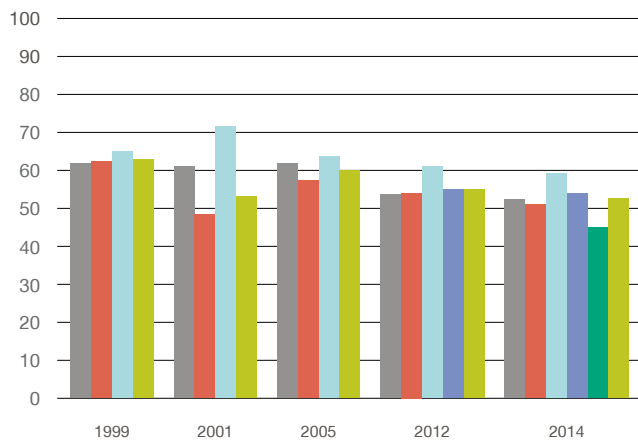
### Spese generali in % dei salari lordi [%]

	2005	2012	2014
Spese per locali	8.8	7.7	6.9
Spese d'ufficio e amministrative	6.4	4.9	4.9
Altre spese d'esercizio	3.2	2.2	1.8
Interessi	4.0	3.2	2.9
Ammortamenti	6.6	5.9	5.1

Più grande è l'impresa, minore sarà la quota delle spese generali sui salari lordi. Gli uffici con più di 39 collaboratori presentano dunque la minor maggioranza per spese generali.

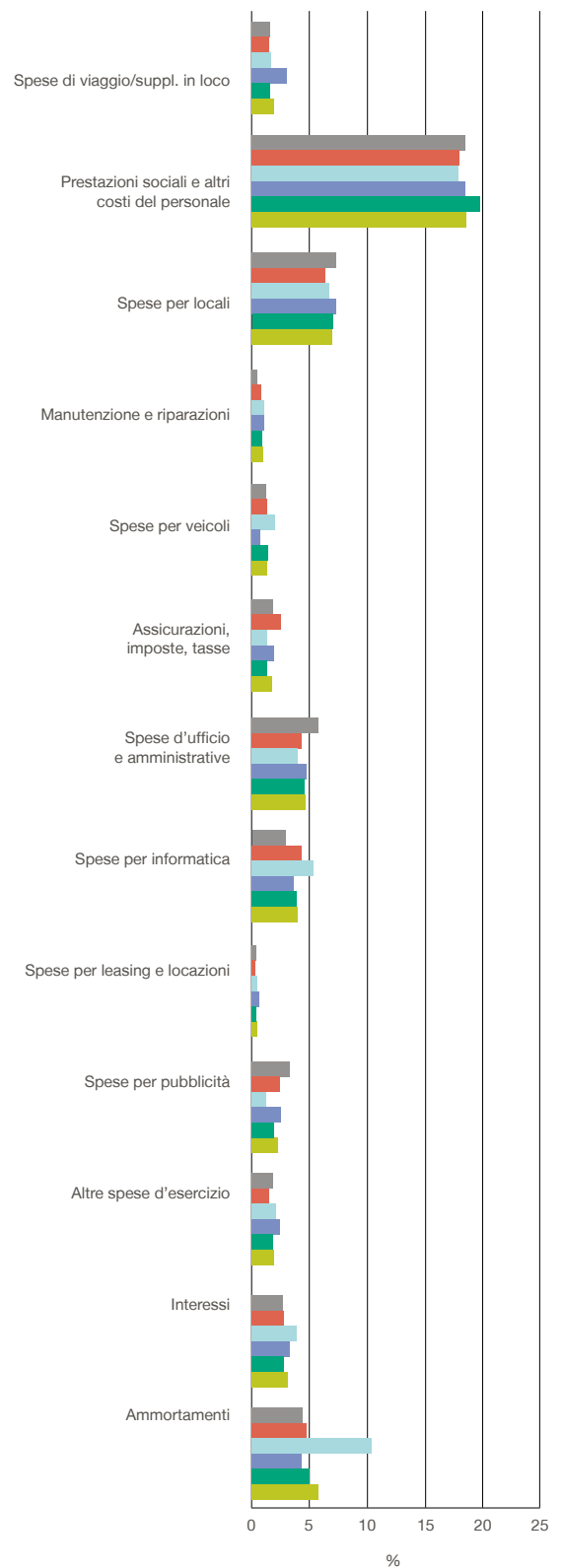


## Fattore delle spese generali



- Architetti
- Ingegneri civili
- Ingegneri rurali e geometri
- Ingegneri in tecnica degli edifici
- Esperti ambientali
- Tutte le specializzazioni

## Spese generali in % dei salari lordi

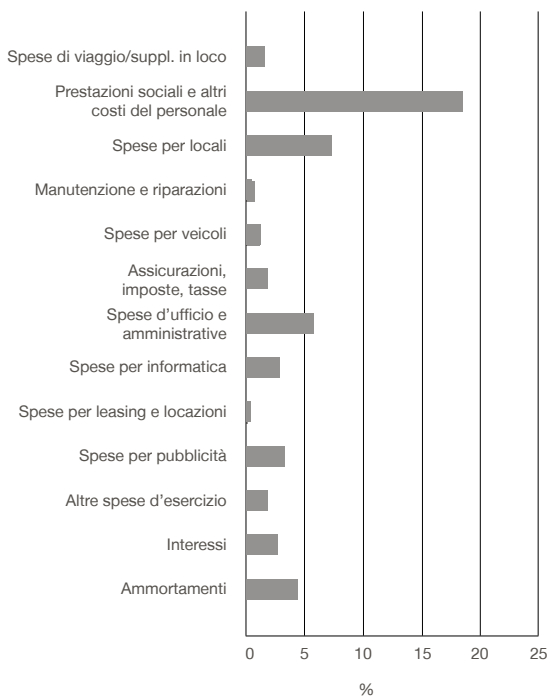


# Spese generali 2014

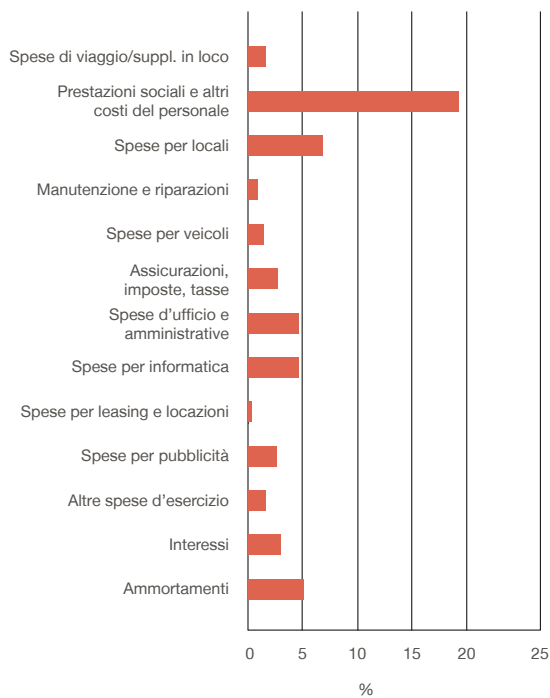
in % dei salari lordi

Selezione dei settori con almeno 20 partecipanti

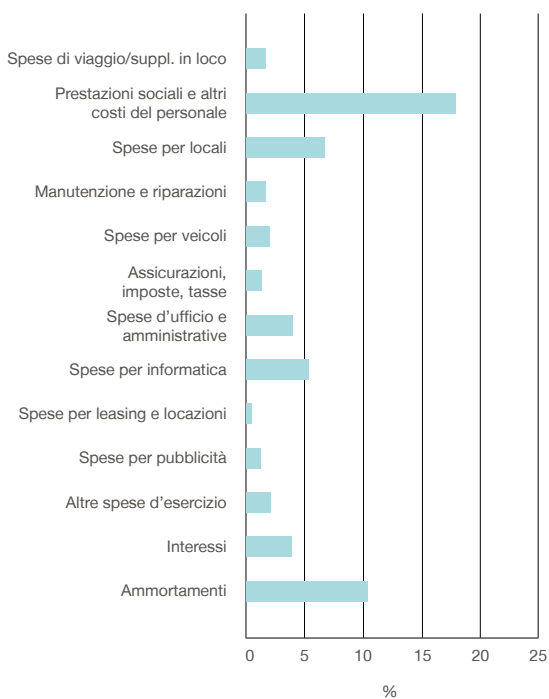
## Architetti



## Ingegneri civili



## Ingegneri rurali e geometri



## Ingegneri in tecnica degli edifici

